



Rälspiken

Göteborgs
Modelljärnvägssällskap

Nr 3, juli 2017



Byggmästare Milthon berättar



Vårt smalspår



Lasse & Erik

Göteborgs Modelljärnvägssällskap

GMJS är en ideell förening som äger och bygger en modelljärnvägsanläggning i skala O, 1:45. Sällskapet bildades 1945.

2017 består styrelsen av

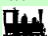
Leif Johansson, ordförande
Kjell Persson, vice ordförande
Torbjörn Ek, sekreterare
Lennart Risfelt, kassör
Hans Johansson, redaktör
Ralph Milthon, ledamot
Nils Pihlgren, ledamot

Vårt medlemsblad Rälspiken utkommer med fem nummer per år. Medlemskap kan vinnas genom att betala in årsavgiften på 500 kr på föreningens plusgirokonto 24 14 19 - 1. Under våren 2017 flyttar vi till Hisingen. Föreningens besöksadress är då Bror Nilssons Gata nr 4 på Götaverksområdet.

Brevadressen är densamma
GMJS c/o Torbjörn Ek
Kobbarnas väg 15
416 64 GÖTEBORG

Vill Du komma i kontakt med oss går det säkert

med något av nedanstående
Ordföranden 031 - 57 34 49
Sekreterare 031 - 19 37 36
Sekreteraren: torbjorn_ek@hotmail.com
Redaktörn': hasses@telia.com

Text och foto, där intet annat anges, står redaktören för. 

Se även vår hemsida
www.gmjs.se

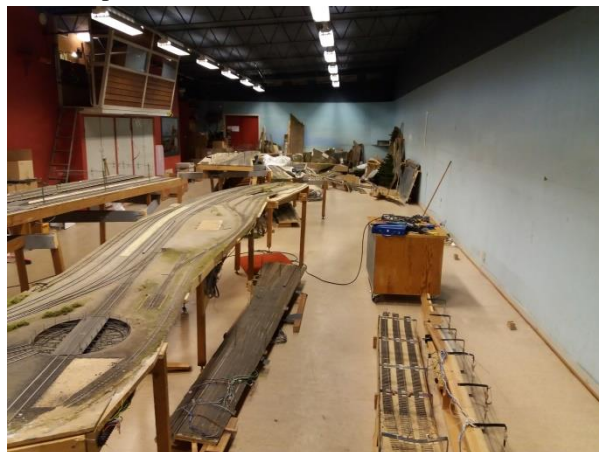
Å andra sidan.....



Trevlig sommar kära läsare. Vi har nu kommit halvvägs in i det nya året och dessa 6 månader har fyllts av arbete på 2 fronter, både Götaverken och Bergslagsgatan.

Arbetet med att dela upp anläggningen i hanterliga bitar var klar i mitten på mars. Inredningen av den nya lokalen påbörjades omedelbart efter nyår med byggandet av entresolplanet. Uppbyggnaden av den nya anläggningen kunde sedan påbörjas i mitten av maj och vi har börjat med underjorden, d.v.s. de dolda uppställningsspåren.

Ralph Milthon har i detta nummer haft vänligheten att skriva en resume´ över historiken. Läs och begrunda. Tack Ralph.



Ovan ser du olika itusågade bitar. Den stora delen till vänster är Ålderstigen station, som vi i dagsläget inte har beslutat om hur den skall tas tillvara. Tyvärr finns ingen plats i den nya layouten utan vi räknar med att kunna spara den som ett nostalgiskt utställningsföremål, kanske placerad uppe på entresolplanet.

Nu stundar sommar och semestertider. För oss (pensionärer) som inte har någon semester pågår arbetet som vanligt. Hoppas att inte alla väljer hängmattan utan inser glädjen av att få delta i uppbyggnaden av Sveriges finaste 0-skaleanläggning. En ynnest som är väl värd att berätta för barnbarnen. Välkommen även i sommar!

Hans 

Omslaget

visar vad som blir kvar av GMJS när anläggningen sågats i bitar och vi tagit till vara vad som går att spara och använda i vår nya lokal. Principiellt har vi sparat stationerna medan linjespåret däremellan måste byggas nya. Den nya lokalen är mer kvadratisk än lokalen på Bergslagsgatan.



Läget just nu



I skrivande stund, midsommarveckan, har uppbyggandet av den nya anläggningen kommit så här långt. Skenköping station är färdigmonterad i bakgrunden och spårvägen provkörd och klar. Alla 6 uppställningsspår är lagda och lödning av skenskarvarna pågår.

Verkligheten överträffar ibland dikten eller modellen. Om vi hade byggt en layout med vidstående foto som förebild hade nog många ruskat på huvudet och sagt att det var fria fantasier och bett konstruktören kontakta psykvården. Jag har ingen historik om bilden men det ser ut att vara smalspår, kanske 500 eller 600 mm. Om vårt eget smalspår kan du läsa på annan plats i bladet.

Fint besök



Generaldirektör vid Statens Järnvägar, Erik Upmark, besökte GMJS i början på 60-talet. Vår ordförande Leif Johansson har analyserat bilderna. Det stora fotot nedan är taget ungefär där Helgeberga station och Skenköpings lokstation senare byggdes. Vi ser Lars-Erik Bernström i samspråk med SJ:s distriktschef Swartling. Till vänster skymtar Rustan Lange. På lilla bilden till vänster demonstrerar Lars-Erik ett av sina 1860-tals lok. Året kan vara 1962 eller 1963.

Upmark var generaldirektör mellan 1949 och 1969. Det var en viktig tid för Statens Järnvägar då många förändringar skedde. Linjenätet minskade från 1470 mil till 1200, antalet anställda gick från 68 000 till 15 000 och ångloken ersattes av ellok och diesellok och rälsbussarna fick sitt genombrott.



Att införskaffa och bygga en ny lokal till GMJS - en pånyttfödelse

Vi har nu disponerat vår nya lokal på Lindholmen i snart ett halvt år och mycket har hänt sedan dess. Dock händer mycket, även om det var segdraget med många mötgångar, före årsskiftet. Den tillsatta "lokalgruppen" bestående av Arne Averdahl, Anders Olsson, Hans Johansson, Lars-Bertil Bengtsson, Torbjörn Ek och Ralph Milthon (självtutnämnd ordförande) hade sitt första möte redan i januari 2014.

Tidigt analyserade vi vilka krav vi ville ha på en ny lokal med hänsyn till att kunna utveckla verksamheten. Bl.a. en yta på ca 300 kvm helst utan skymmande väggar eller pelare och möjlighet att liksom tidigare ha ett lättillgängligt läge för publika visningar. Dessutom utrymmen för en något större modellverkstad, separat snickeriverkstad (för att ej damma ner anläggningen eller modellverkstaden), förråd, pentry och inte minst en efterlängtd toalett. Och allt detta till en, för oss, överkomlig hyra.

Många (mer än hundra) var de skrivelser som gick till såväl olika myndigheter, politiker, som privatföretagare dock till en början utan uppmuntrande resultat. Även hyresvärden Älvstranden Utveckling AB kontaktades trots att vårt dåvarande hyreskontrakt inte inkluderade någon garanti för ersättningslokal vid eventuell rivning. Alltså föga uppmuntrande. En, inledningsvis, hoppfull dialog med Liseberg gav inte heller något.

Men så på våren 2015 började det hända saker som gav hopp. GP-reportern Arne Larsson hade snappat upp vårt e-mail till kommunstyrelsen och skrev om våra problem och även Johan Nyhus (s), ordförande i trafiknämnden kontaktade oss med anledning av e-målet och vi fick ett trevligt sammanträffande med honom vilket också uppmärksammades i SVT Nyheter Väst. Senare på hösten hade vi två artiklar införda i tidskriften Tåg och även andra modelltidningar tillkännagjorde vår situation liksom TV4, så nu var vi rätt välkända. Älvstranden erbjöd oss nu våren 2016 att titta på två lokaler där den ena i Partihallarna var mindre lämplig men där den andra (Lindholmen) var mer än lämplig om vi bara kunde komma överens om hyran. I samma veva hade vi kontakt med Jennie Midler och Bo Larsson på Trafikverket som utlovade viss ersättning till oss för flyttkostnader. Med detta i bagaget kunde vi så förhandla med Älvstranden och komma fram till en hyra som vi tror oss mäktat med.

Krönta av dessa framgångar kunde vi konstatera att våra önskemål om de nya lokalerna infriats. Det nya hyresavtalet, som skrevs på under hösten, löper från 2017-01-01. Den gamla lokalen får vi hyresfritt disponera fram till att den rivs vilket sker tidigast sept. 2017. Beslut om vår flytt togs vid ett extra medlemsmöte sommaren 2016. Stort tack till Kommunen, Älvstranden och Trafikverket för all medverkan.

De tidigare hyresgästerna till vår nya lokal disponerade denna till årsskiftet men trots detta fick vi efter kontraktsskrivningen nycklar och lov till tillträde för att mäta upp lokalerna.

Detta för att byggmästaren (undertecknad) skulle kunna planera ombyggnaden och anpassningen av lokalerna så att byggnadsarbetet skulle kunna starta så snart som möjligt på det nya året. Lagerlokalen, som skall hysa själva anläggningen och åskådare, är 16 x 10 kvm och inte mindre än 6 m hög. Anslutande kontorslokal som har 4 rum, pentry, toalett och hall är på 95 kvm. Den höga höjden i lagerlokalen samt traversbalkar i taket innebar att vi kunde planera in ett hängande entresolplan på 3,2 m höjd utan pelare med måtten 4,5x16 kvm som är tänkt att tjäna som klubblokal och bibliotek. Totalt får vi alltså en yta på totalt 327 kvm jämfört med ca 210 i gamla lokalen.



Måndagen den 2 januari kom leveransen av virket övervakad byggmästaren själv (till höger)



Arbetet med att bygga entresolplanet började med montering av balkar på bakväggen.

Eftersom den nya lokalen är kortare men bredare än den gamla har Lennart Risfelt planerat in en helt ny spårplanering där han kunnat placera in alla våra gamla stationer utom Åldersstigen som ersätts av en ny ultramodern underjordisk station symboliserande Västlänken. Efter mycket ritande, planerande och samverkan mellan byggmästaren och spårplaneraren kom vi så, i god tid, fram till ett förslag gällande framför allt ombyggnaden av lagerlokalen. Ca 4 ton trävirke i olika dimensioner kunde beställas för leverans efter årsskiftet.

Så måndagen den 2 januari skedde den upphandlade leveransen. Byggmästaren, som kommit hem från Sydafrika, kunde glädja sig åt att allt gick helt felfritt. Inget snö - eller regnoväder (som han hade oroat sig för), det gick bra att med lastbilskranen lyfta in de olika virkespaketen (som han också hade oroat sig för) och många entusiastiska medlemmar som ställde upp tog emot virket med pallyftare innanför portens hindrande tröskel.

Härefter vidtog ett intensivt byggnadsarbete med ofta 5-8 glada och arbetsvilliga medlemmar (ingen nämnd och ingen glömd) två eftermiddagar/kvällar i veckan och ibland även på lördag eller söndag. Jag skall inte gå in i detalj på detta mer än att nämna att entresolplanet stöds i bakkant av regler från golvet och i framkant av en 16 m lång balk 225x90 mm som hänger i 9 rundjärn från traversbalken under taket. Häremellan ligger ett bjälklag med 35 balkar 4500x225x90 mm med 450 mm mellanrum. Totalt har det vid bygget gått åt ca 100 balkskor med ca 20 ankarskruvar i varje. För att lyfta alla balkarna har vi haft en ovärderlig hjälp av en saxlift, en så kallad flygande matta, som vår medlem, Peter Johansson, gratis lånat in av en vän. Utan den hade arbetet med entresolen inte varit färdigt än. Så stort tack Peter. Golvspånskivorna har skruvats med ett oändligt antal skruvar. Reglarna i bakkanten täcktes in med gipsskivor, målades med en himmelsblå bakgrundsfärg och försågs med sommarlätta moln, designade Torbjörn Ek och Hans Johansson. För att kunna ta sig upp på entresolen fordras en trappa som placerats vid ena kortändan. Den är gjord i två delar med ett mellanplan. För att underdelen inte skall skymma för åskådarna är den uppfällbar med hjälp av en elwinch. Vidare har vi försett såväl trappan som framkanten av entresolen med handledare och ett vertikalt skyddsstaket. Under entresolgolvet har 24 lysrörsarmaturer monterats.

Härmed blev det arbete med ombyggnaden av lagerlokalen slutfört i så motto att arbetet med själva anläggningen har kunnat påbörjas. Det tog drygt tre månader att nå hit och vi får nog vara nöjda med resultatet. I skrivande stund har Skenköping byggts upp och ett underjordiskt tågmagasin närmar sig sitt färdigställande. Dock, denna uppbyggnad av anläggningen kommer att ta ett par år till i anspråk före färdigställande men nu har vi inte kniven på strupen vad gäller att hinna flytta ut ur den gamla lokalen. Nu kan vi i lugn och ro bygga vidare både vad avser anläggningen som de planerade verkstäderna. Vad som känns särskilt angeläget nu när vi efter mer än 50 år begåvats med en toalett, är sökandet efter skylten "Fäll först upp båda locken, fäll sedan vid behov ner det undre". Den som har en sådan eller vet var man kan få tag på en borde nästan kunna få bli hedersmedlem eftersom våra medlemmar inte är vana vid detta handhavande.

Såväl de senaste åren som de kommande har varit och kommer att vara en utmanande tid för GMJS och det har varit fantastiskt att, tillsammans med alla entusiastiska kamrater, vara en del i detta lagarbete som nu präglas av framtidsanda och kämpaglöd. Väl mött på Lindholmen.

Byggmästaren



Målning av fondväggen



Den eleganta trappen upp till entresolen



Ralph bygger reservutgången från entresolplanet



Nu har vi äntligen fått toalett och ett modernt kök



Så här elegant har det blivit på entresolen



Vår blivande verkstad. Vi har både larm och galler för fönstren.



Dags för inflyttning av delarna från gamla anläggningen. Ralph och Kjell in action.

De första delarna vi monterade var Skenköpings station. Den har fått samma placering som på Bergslagsgatan. Hålet under är till för att få en enkel genomgång från "köket" till modellhallen.

Fäll först upp båda locken mot väggen. Fäll sedan, om så behövs, åter ned det undre.



Stora flytten



Lördagen den 17 juni flyttades resterande bitar av den uppdelade anläggningen. Vi flyttade, precis som tidigare, delarna stående på sina ben. Ovan är det halva Annorlunda som bärs upp mot lastbilen. Till vänster baxar vi in Helgeberga. Det var den längsta biten vi flyttat. Som tidigare gick flytten alldeles utmärkt. Tack alla som ställde upp och genomförde flytten denna varma och soliga junifördag. Kvar att flytta är nu Ålderstigen och ett antal landskapsbitar. Hur vi gör med Ålderstigen är ännu inte bestämt.

Smalspåret



I dagsläget har vi ingen plats för en 2-fotabana i vår nya layout. Styrelsen har därför beslutat att anordna en liten demonstrationsanläggning uppe på entresolplanet. Den består nu av de 3 smalspårsmodulerna som jag tidigare byggt för användning tillsammans med vår stora modulbana samt 2 nybyggda delar. En del där jag infogat lokstallet vid hamnen och en helt nybyggd del med en liten tunnel på. Tillsammans har delarna en längd av 6 meter och ett djup av 46 cm. En liten bokhyllebana som skall placeras uppe på traversbalkarna. Vi har också möjlighet att koppla dem elektriskt och således köra lite fram och tillbaka. 